

建湖县矿产资源总体规划

(2021—2025 年)

建湖县自然资源和规划局

2022 年 10 月

目 录

第一章 总则	1
第二章 现状与形势	2
一、矿产资源及矿业发展现状	2
二、形势与要求	3
第三章 指导思想、规划原则与规划目标	4
一、指导思想	4
二、基本原则	4
三、规划目标	5
第四章 统筹地质矿产调查勘查 夯实资源保障基础	7
一、加强矿产资源调查评价	7
二、科学划定勘查规划区块	7
三、强化勘查准入条件	7
四、提升地质资料管理和服务水平	8
第五章 优化布局 提高矿产开发与保护水平	9
一、调控开发利用强度，提升资源保障能力	9
二、提高资源节约集约综合利用与保护水平	9
三、强化开发准入条件	10
第六章 全面建设绿色矿山 推进矿业高质量发展	12
一、积极推进绿色勘查	12
二、加快推进绿色矿山建设	12

三、加强矿山生态保护修复	13
第七章 规划保障实施	14
一、遵循管理机制，增强规划实施效能	14
二、加强组织监管，确保规划管控引导	14
三、深化改革创新，提高资源管理能力	15
四、加强数据融合，支撑规划科学管理	15
附 则	17
附 表	
附表 1：建湖县矿产资源重点调查评价区规划表	
附表 2：建湖县矿产资源勘查规划区块表	
附表 3：建湖县主要矿种矿山最低开采规模规划表	
附 图	
附图 1：建湖县产资源分布图	
附图 2：建湖县矿产资源勘查开发利用现状图	
附图 3：建湖县矿产资源调查评价与勘查规划图	
附图 4：建湖县矿产资源开发利用与保护规划图	

第一章 总则

“十四五”时期是建湖县开启全面建设社会主义现代化新征程、奋力谱写“强富美高”新篇章的关键阶段。为加强和规范地质勘查、矿产资源开发利用与保护工作，推动矿业转型升级，更好地发挥地质矿产工作对全县经济社会发展的服务和保障能力，促进矿业与经济社会的协调发展，根据《中华人民共和国矿产资源法》《矿产资源规划编制实施办法》《江苏省矿产资源总体规划（2021—2025年）》《盐城市矿产资源总体规划（2021—2025年）》《江苏省自然资源厅关于开展市县级矿产资源规划（2021—2025年）编制工作的通知》《江苏省市县级矿产资源规划编制技术规程》《江苏省国土空间总体规划（2020—2035）》《建湖县国民经济和社会发展第十四个五年规划和二〇三五年远景目标纲要》等相关法律法规、部门规章文件和规划，编制《建湖县矿产资源总体规划（2021—2025年）》（以下简称规划）。

规划是建湖县落实国家、江苏省和盐城市矿产资源战略与部署，指导矿产资源勘查、开发利用与保护的纲领性文件，是加强和改善矿产资源宏观管理的重要手段，是依法审批矿业权、监督管理地质矿产资源勘查开发利用和保护活动的重要依据。规划适用于建湖县所辖行政区范围内的矿产。

规划以 2020 年为基准年，规划期为 2021-2025 年，展望到 2035 年。

第二章 现状与形势

一、矿产资源及矿业发展现状

（一）矿产资源概况

建湖县地处苏北盆地东部，盐阜拗陷是地热、矿泉水资源的主要分布区。第四纪冲海积相地层遍布全县，形成了丰富的砖瓦用粘土资源。截至 2020 年底，全县共发现矿产 3 种，包括地热、砖瓦用粘土、建筑用砂。

建湖县矿产资源特点是种类少、小型矿床多。县域内地热、砖瓦用粘土资源丰富，其它矿产贫乏，缺少大宗支柱性矿产。地热找矿潜力较大，分布范围广，存在多种类型的地热储层，埋藏深度适中，成矿条件好。

（二）矿产勘查进展

能源矿产勘查取得新进展，已陆续在建湖九龙口、高作西站中心村等地发现一批可供开发利用的地热资源。截至 2020 年，共取得地热探矿权 1 个。

（三）矿产资源开发利用现状

“十三五”期间，开发利用的矿种仅有砖瓦用粘土，且砖瓦用粘土矿山于 2018 年全部注销采矿许可证。

（四）矿区生态保护修复成效

完成全县砂石粘土露采矿山地质环境全面排查和综合整治。根据“谁开采、谁治理、边开采、边治理”和“谁破坏、谁治理”原则，对砖瓦用粘土矿山实行采后复绿复垦。以“平整土地、绿化环

境、恢复生态”为目标，加大财政和地方自筹资金投入，积极开展全县矿山地质环境治理工作，至 2020 年底，共修复露天矿山 1 个，治理面积达 13.6 万平方米，投入资金约 1285 万元。

二、形势与要求

“十四五”时期，是建湖县加快建设“强富美高”新建湖的关键时期，是实现高质量发展跻身苏北苏中前列，基本实现社会主义现代化的重要阶段。在全面构建以国内大循环为主体、国内国际双循环相互促进的新发展格局之际，建湖矿业发展面临着新使命、新机遇、新形势。

经济社会发展要求突出建湖矿业特色。在“碳达峰、碳中和”大背景下，绿色低碳是能源转型的必由之路，亟需加强地热、干热岩和页岩气等清洁能源的调查、勘查和开发利用。

美丽建湖建设要求矿业绿色发展。坚持“生态立县”发展战略，争做“绿水青山就是金山银山”理念的最佳实践地。重视和加强绿色勘查和矿山地质环境保护治理，持续改善矿山生态环境，开展绿色矿山建设，构建绿色矿业发展新格局。

全面深化改革要求创新矿产资源管理体制机制。切实履行统一行使全民所有自然资源资产所有者职责、统一行使所有国土空间用途管制和生态保护修复职责，要大力推进矿产资源管理领域创新，深化“放管服”改革，推进建湖地质矿产管理能力和服务水平持续走在全市前列。

第三章 指导思想、规划原则与规划目标

一、指导思想

以习近平新时代中国特色社会主义思想为指导，全面贯彻党的十九大和十九届历次全会精神，践行习近平生态文明思想，落实国家能源资源安全要求，紧扣“强富美高”总目标，书写“争当表率、争做示范、走在前列”新答卷，全面履行“两统一”职责，以“优空间、护资源、促发展”为主线，强化空间管控，优化勘查开发布局；合理配置资源，提高资源开发保护水平；开展绿色矿山建设，构建矿业绿色发展新格局，为奋力谱写“强富美高”新建湖建设新篇章提供有利支撑。

二、基本原则

（一）生态优先，绿色发展

严格落实市县国土空间规划，统筹部署矿产资源的调查评价、勘查、开发利用以及矿山生态环境保护工作，推进矿业领域绿色低碳发展，实现社会发展、资源开发、环境保护的和谐统一。

（二）节约集约，高效利用

坚持节约集约、循环利用的理念，优化矿产开发结构，推广应用先进适用技术、工艺、方法、装备，不断提升矿产资源集约高效利用水平，实现资源开发、环境保护和民生改善的共赢局面。

（三）结合县情，强化保障

矿产资源的勘查、开发利用和保护与建湖县经济和社会发展

紧密结合，矿业政策、发展目标的制定要充分考虑县情、矿情，发挥优势，突出重点，加大能源找矿力度，提高资源保障能力。

（四）深化改革，依法管矿

发挥改革创新的引领作用，加快推进矿产资源管理方式转变，创新矿产资源管理机制，全面推进矿业权竞争性出让，加快推进“净矿”出让，进一步提升依法依规管矿用矿的能力和水平。

三、规划目标

（一）2025 年目标

力争找矿取得新进展，矿产资源保障程度有所提高，矿产资源开发利用水平显著提高，矿业绿色发展水平再上新台阶。

1. 矿产资源调查评价与勘查目标

配合省级规划实施干热岩、页岩气资源调查评价，开展地热资源勘查。了解区域成矿条件及控制因素，总结区域矿产分布规律，矿产勘查力争新发现矿产地 1 个左右，预期新增地热资源储量 4 万吨/年。

2. 矿产资源开发利用目标

稳定资源供给，至 2025 年，全县年开采总量预期在 4 万吨左右，矿山总数预期为 1 个。

3. 矿山绿色发展目标

坚持绿色发展理念，加强绿色勘查和绿色矿山建设。绿色矿山建设实现开采矿种全覆盖，新建矿山全部按照绿色矿山标准要求建设，绿色矿山建成比例预期为 100%。

专栏一 建湖县矿产资源主要规划指标

类别	指标名称		单位	指标值	指标属性	
矿产资源勘查	新发现矿产地		个	[1]	预期性	
	新增矿产资源储量	地热	万吨/年	[4]	预期性	
矿产资源开发利用与保护	开发强度调控	矿产年开采总量	地热	万吨	4	预期性
		矿山数量		个	1	预期性
矿业绿色发展	绿色矿山建设	绿色矿山建成比例	%	100	预期性	

(二) 2035 年展望

地质找矿取得新突破，矿业空间布局更加科学，矿山规模结构优化合理，资源供给保障能力稳定，绿色矿业发展质量水平全面提升，形成矿业高质量发展新格局。

第四章 统筹地质矿产调查勘查 夯实资源保障基础

以干热岩、页岩气、地热为重点，落实和统筹部署调查评价与勘查。

一、加强矿产资源调查评价

落实省级规划部署要求，以干热岩、页岩气为主要找矿目的，设立2个矿产资源重点调查评价区。在综合分析以往地质资料基础上，通过物化探等手段圈定找矿靶区、成矿远景区；并结合钻探、物探工作初步查明资源情况，为勘查选区提供依据。

专栏二 建湖县产资源重点调查评价区

序	名称	主攻矿种	所在行政	面积（平方千
1	苏北盆地地热（干热岩）调查评价（建湖部分）	地热（干热岩）	建湖全域	1154
2	淮安-建湖页岩气调查评价（建湖部分）	页岩气	建湖全域	1154

二、科学划定勘查规划区块

落实可持续发展战略，统筹部署矿产资源勘查工作，不断提升矿产资源保障能力。

共划定2个勘查规划区块，均为地热勘查规划区块。

专栏三 建湖县主要矿产资源勘查规划区块

序号	区块名称	所在行政区	勘查主矿种	面积（平方千米）
1	建湖县上冈镇南沙地热勘查	上冈镇	地热	0.07
2	建湖县高作西站中心村地热勘查	高作镇	地热	4.04

三、强化勘查准入条件

探矿权申请人的资金能力必须与申请的勘查矿种、勘查面积

和勘查工作阶段相适应。严格限制有违法违规违纪行为或失信记录的探矿权申请人参与交易活动。外商投资企业应遵循国家有关外商投资产业规定，从事矿产勘查活动。

矿产勘查部署应符合国土空间规划相关管控要求。地矿业权投放原则上应保持 2 千米以上间距。

勘查项目应按相关规定落实生态环境保护要求与措施。

四、提升地质资料管理和服务水平

切实履行地质资料管理职能，做好地质资料汇交、保管和利用的监督管理工作。加大宣传力度，完善管理和服务制度。

强化工程建设项目等地质资料汇交，督促汇交人认真履行汇交主体责任，做到应交尽交。

加大地质资料共享与服务力度，面向政府部门、专业机构和社会公众对地质信息的需求，实现非涉密地质信息向全社会公开，提升地质资料信息服务地方经济社会发展的能力。

第五章 优化布局 提高矿产开发与保护水平

结合建湖县域发展定位、资源环境承载能力和经济社会发展要求，强化空间管控，优化矿山布局和开发利用结构，合理调控开发利用强度，严格准入管理，提高矿产资源开发与保护水平。

一、调控开发利用强度，提升资源保障能力

加强建湖县矿山总数和年开采总量的科学调控，促进矿产资源的节约集约利用，保障经济社会发展对矿产资源的合理需求，至十四五末，全县矿产年开采总量预期在 4 万吨左右，矿山数量预期为 1 个。

专栏四 建湖县开发强度指标规划表

序号	地区	2020 年实际值		2025 年目标值	
		开采总量/万吨	矿山数量/个	开采总量/万吨	矿山数量/个
1	建湖县	0	0	4	1

地热年开采总量为预期性指标，年开采总量预期约 4 万吨。

专栏五 建湖县主要矿产年采矿量指标规划表

序号	矿种名称	2020 年实际值/万吨	2025 年目标值/万吨	指标属性
1	地热	0	4	预期性

二、提高资源节约集约综合利用与保护水平

根据建湖县地热资源赋存特点和发展需求，以温泉旅游为核心，重点开发九龙口—高作西站中心村一线地区的地热资源。同时进一步拓宽资源综合利用领域，加快发展城乡采暖、医疗保健、农业开发、工业综合利用等领域地热产业项目，建设更为完善、更加丰富的地热开发利用的矿业经济模式。

加强地热资源保护，严格按照核定的单井开采量进行开采，不得扩大开采。科学选址、合理布局，科学论证井距和取水量，防止过度开采破坏已有井泉。开展地热梯级循环利用，提高综合利用效率。实施温泉精品旅游及城乡采暖开发利用工程，以点带面，推动规模化发展，节能减排，助力建湖实现碳达峰、碳中和的目标。

专栏六 建湖县地热精品旅游开发利用示范工程

鼓励规模化开发深部中高温地热资源，提高资源集约综合利用水平。积极推进九龙口、高作西站中心村等以温泉精品旅游和城乡住房条件改善地热供暖为典型的清洁能源开发利用示范。

三、强化开发准入条件

严格按照国家矿业权出让规定出让采矿权，保护正当合法竞争。

遵循国土空间规划对采矿活动的差别化管控要求和“三线一单”生态环境分区管控要求。禁止在国家、省政府和市政府规定不得开采矿产资源的其它地区从事采矿活动。

严格落实矿山设计开采规模与矿区资源储量规模、矿山服务年限相适应的要求。确定全县地热矿种的新建矿山最低开采规模准入要求。产业政策和行业准入条件高于规模准入标准的，以产业政策和行业准入条件为准。

禁止采用落后的、破坏和浪费资源的开采技术，严格执行国家、省、市关于矿产资源节约综合利用和产业结构调整鼓励、限制、淘汰、禁止等规定要求。积极开展科技创新和技术革新，矿

山企业应保障科技创新的资金投入。

新建、扩建和延续矿山必须符合矿山安全生产规定，进行安全预评价，并具有相应的安全设施。安全生产设施、措施完善，符合国家劳动安全卫生规定，具备保障安全生产的必要条件。

第六章 全面建设绿色矿山 推进矿业高质量发展

贯彻新发展理念，大力推进绿色勘查，加快绿色矿山建设，有效保护和修复矿区生态，以促进生态立县为目标，构建矿业绿色发展新格局。

一、积极推进绿色勘查

把生态保护理念贯穿于勘查立项、设计、实施、恢复和验收全过程，落实生态环境保护及和谐勘查相关要求。

坚持技术创新，探索、总结和推广绿色勘查新理论、新技术、新方法、新工艺，最大程度地避免或降低生态环境负面影响。大力推进绿色勘查，实施绿色勘查项目，争创绿色勘查示范项目，从勘查理念、管理、工艺、环境恢复治理等方面总结形成可复制、能推广的相关经验和机制。

加强管理创新，通过规划源头管控、项目设计编审把关、项目实施监管等措施，将绿色勘查要求和责任落实到具体勘查工作。

二、加快推进绿色矿山建设

积极引导，政策激励，按照“因地制宜、符合实际、切实可行”的原则，落实绿色矿山监督管理等相关制度，充分运用经济、行政等多种手段和资源合理利用、环境保护等方面的政策措施，整体推进绿色矿山建设。

加快整改现有矿山，新建矿山应全部按照绿色矿山标准进行建设，在呵护绿水青山中打造金山银山。2025年末力争实现全县

绿色矿山建成比例达 100%，全县绿色矿山格局基本形成。

三、加强矿山生态保护修复

加强全县新建矿山和生产矿山管理，探索建立“源头预防、过程控制、损害赔偿、责任追究”的矿山地质环境管理制度体系。

对新建矿山强化源头管理。落实规划分区管理，严格新建矿山开发空间准入。实行矿产资源开发利用方案、矿山地质环境保护与土地复垦方案同步编制、同步审查、同步实施的“三同时”制度和矿山企业地质环境保护信息公示。

对生产矿山加强事中监管。开展生产矿山地质环境保护与土地复垦情况监测评估，将责任落实情况作为矿山企业信息社会公示的重要内容和抽检的重要方面。

加强矿山地质环境治理恢复基金管理，强化和规范基金缴存、提取和使用监管，为矿区生态保护修复提供资金保障。引导社会资金、资源和资产要素投入矿山生态修复，建立健全政府、矿山企业、社会投资方、公众共同参与的矿山生态保护修复监督机制

第七章 规划保障实施

一、遵循管理机制，增强规划实施效能

严格遵守矿产资源规划编制实施管理制度，强化矿产资源规划在矿产资源管理中的引导和管控作用。

实行规划年度实施制度。对开发强度调控、绿色矿山建设等目标任务提出规划年度实施安排；编制矿业权年度出让计划，有序推进矿业权投放。

切实落实规划实施动态评估机制。开展规划实施中期评估和期末评估，掌握开发强度调控、绿色矿山建设等主要目标任务的完成情况，分析相关新形势新问题并提出解决方案，为规划管理决策、调整修订提供重要依据。

严格遵循矿产资源规划调整程序。确需调整的应由原编制机关向原批准机关提交相应材料，经原批准机关同意后进行规划调整；规划调整涉及其他主管部门的，应当征求其他主管部门的意见。

二、加强组织监管，确保规划管控引导

构建政府领导下的自然资源主管部门牵头，发改、工信、生态环境、水利、应急等协调配合的多部门联动机制，明确职责，形成推进规划实施的合力。

严格矿业活动规划审查。矿产资源调查评价、勘查、开采等项目立项以及矿业权设置必须符合规划，对不符合规划要求的不

得批准立项，不得审批、发证，不得批准用地。

加强矿产资源勘查开发监督管理，强化诚信体系建设和矿业人信用约束。对违反矿产资源规划的，要依法予以查处，责令改正。情节严重的，依法追究直接责任人和有关领导者的责任。

三、深化改革创新，提高资源管理能力

围绕“优空间、护资源、促发展”的总要求，深化“放管服”改革，完善事中、事后监管机制。完善矿业权审批制度，实行同一矿种出让登记同级管理，全面实行竞争性出让，严格控制协议出让。构建“政府负责、部门协同、公众参与、社会监督”的“净矿”出让工作机制，优化矿业权出让流程，做好用矿、用林、用地等审批事项的衔接。简化矿产资源储量评审备案流程，完善矿产资源储量动态管理制度。

创新矿产资源保护与综合利用激励机制，建立促进绿色矿业发展的长效机制、矿业权人履行保护和修复矿区生态法定义务的约束机制。实行矿业权人勘查开采信息公示制度，强化对矿产资源勘查、开发与保护的监管。

四、加强数据融合，支撑规划科学管理

按照国家标准，建立县级矿产资源规划数据库，积极配合做好省、市、县三级规划信息与数据的融合。应用现代信息技术，以自然资源“一张图”平台为基础，完善矿产资源规划管理信息系统。

做好规划管理信息数据与相关信息资源的整合，实现与矿产

资源勘查、开发利用、储量、矿业权等基础数据库的衔接和共享，以规划管理信息化带动规划管理科学化，提高规划管理的效率和服务水平。

附 则

1. 规划经盐城市自然资源和规划局审批后，由建湖县人民政府发布实施。
2. 规划由文本、附表、附图组成，具有同等效力。
3. 规划由建湖县自然资源和规划局负责解释。

附表1 建湖县矿产资源重点调查评价区规划表

序号	编号	名称	主攻矿种	所在行政区	面积(平方千米)	拐点坐标	主要工作内容	预期主要成果			
								矿产地数量		储量单位	预测资源量
								其中大中型矿产地			
1	DQ001	苏北盆地地热(干热岩)调查评价(建湖部分)	地热(干热岩)	建湖全域	1154		在全面收集并综合分析以往地质资料的基础上,通过1:1万-1:2.5万重力地磁测量、可控源音频大地电磁测深,分析区域成矿地质背景与成矿地质条件,圈定找矿靶区,采用钻探和物探测井相结合的工作手段,大致查明区内干热岩分布规律;圈定成矿有利地段及找矿靶区。				
2	DQ002	淮安-建湖页岩气调查评价(建湖部分)	页岩气	建湖全域	1154		在全面收集并综合分析以往地质资料的基础上,通过二维地震、重磁测量、可控源音频大地电磁测深等手段,分析区域成矿地质背景与成矿地质条件,寻找深部圈闭构造、圈定找矿靶区,采用钻探和物探测井相结合的工作手段,大致查明区内含油气层分布规律,圈定成矿有利地段及找矿靶区。				

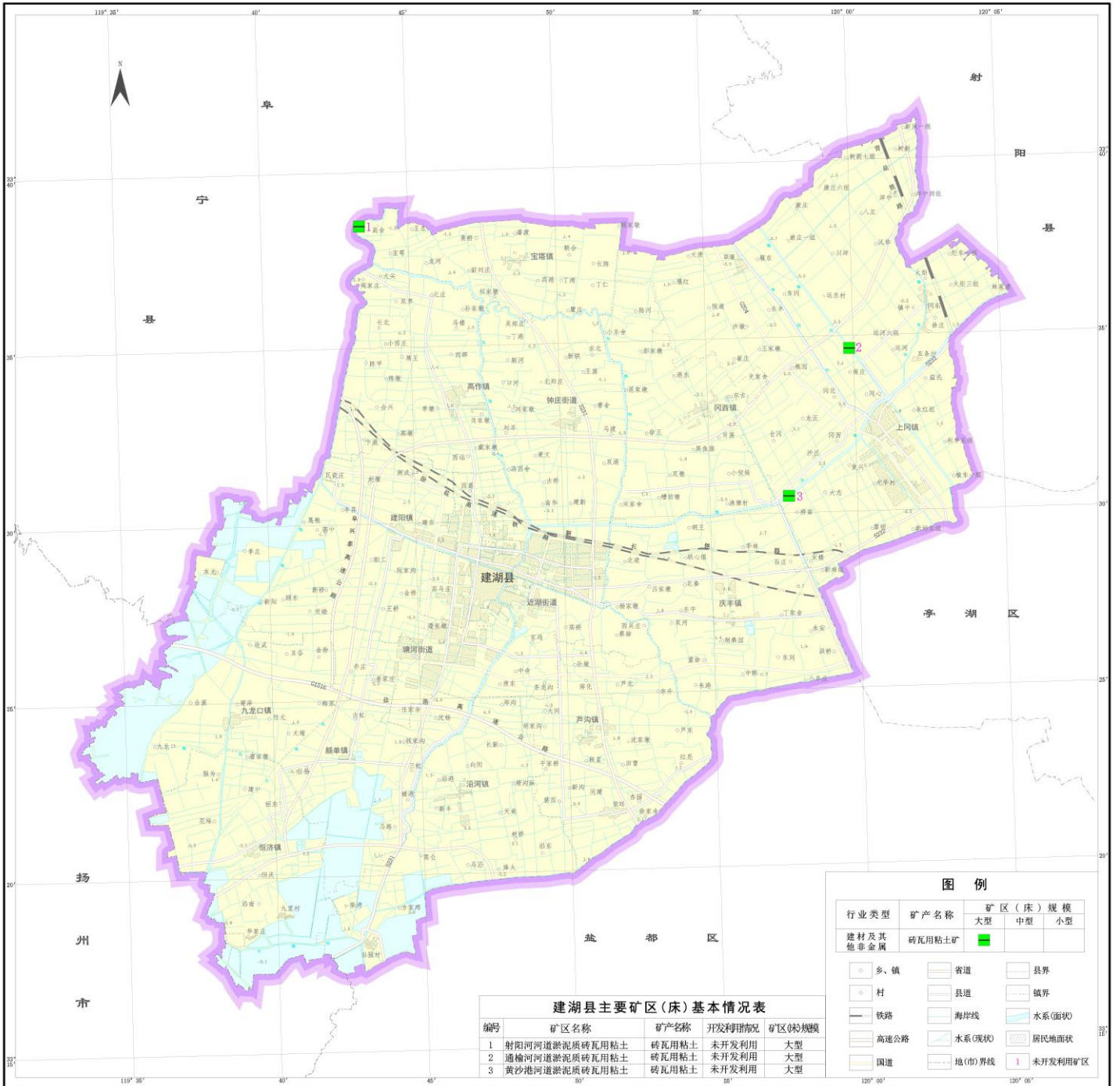
附表2 建湖县矿产资源勘查规划区块表

序号	编号	区块名称	勘查主矿种	面积 (平方千米)	拐点 坐标	现有勘查 程度	拟设探矿权 勘查阶段	投放时序	备注
1	KQ001	盐城市建湖县高作西站中心村地热勘查	地热	0.07		调查评价	普查	2021-2025	
2	KQ002	盐城市建湖县上冈镇南沙地热勘查	地热	4.04		调查评价	普查	2025-2025	

附表3 建湖县主要矿种矿山最低开采规模规划表

序号	矿种名称	开采规模单位	矿山最低开采规模			备注
			大型	中型	小型	
1	地热		开采规模不得超过允许取水量			

建湖县矿产资源分布图



编号	矿区名称	矿产名称	开发利用情况	矿区(床)规模
1	射阳河道淤积泥质砖瓦用粘土	砖瓦用粘土	未开发利用	大型
2	通榆河道淤积泥质砖瓦用粘土	砖瓦用粘土	未开发利用	大型
3	黄沙港河道淤积泥质砖瓦用粘土	砖瓦用粘土	未开发利用	大型

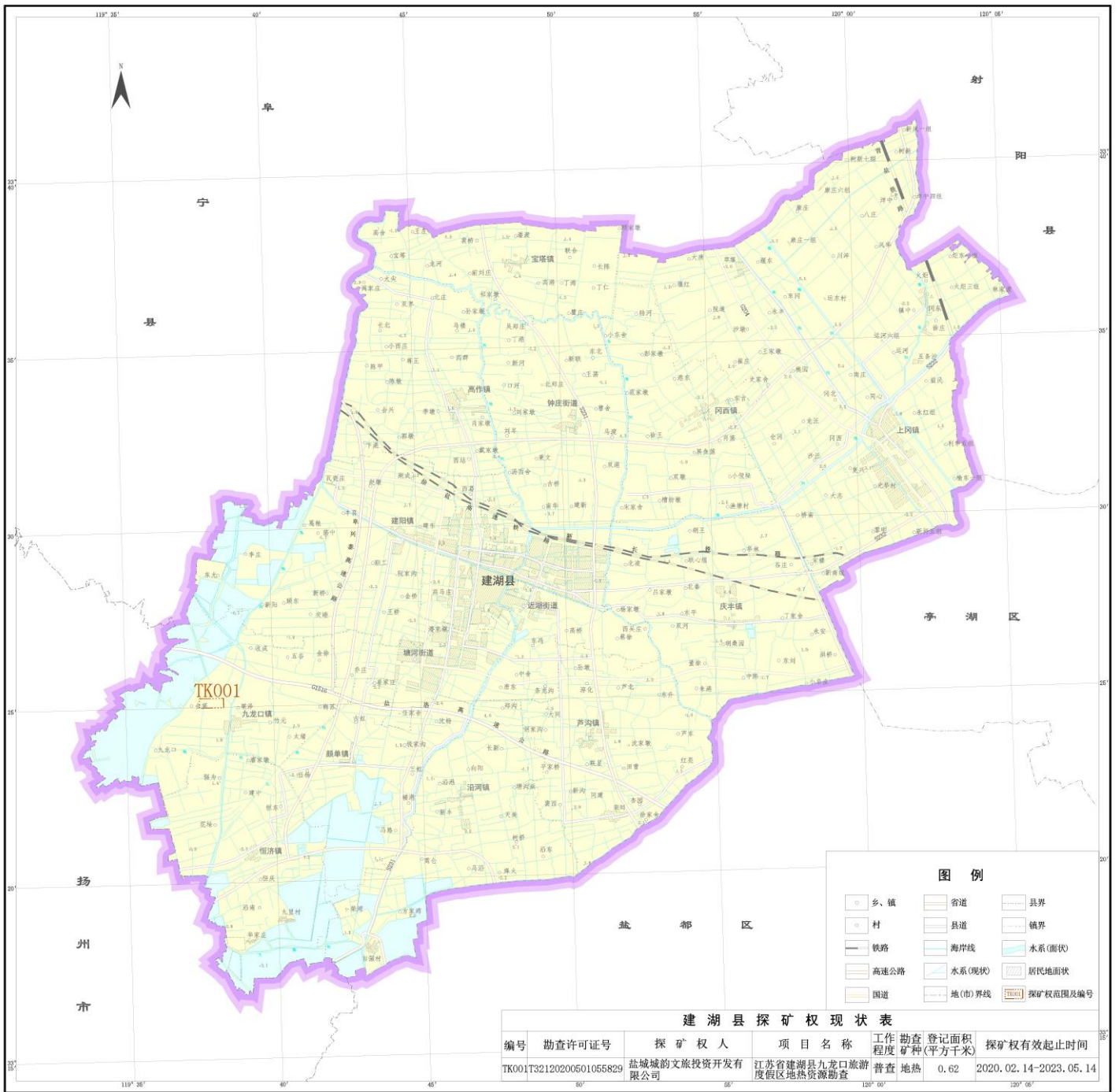
行业类型	矿产名称	矿区(床)规模		
		大型	中型	小型
建材及其他非金属	砖瓦用粘土矿	■		
○	乡、镇	—	—	—
○	村	—	—	—
—	铁路	—	—	—
—	高速公路	—	—	—
—	国道	—	—	—
—	省道	—	—	—
—	县道	—	—	—
—	海岸线	—	—	—
—	水系(面状)	—	—	—
—	水系(线状)	—	—	—
—	居民地面状	—	—	—
—	地(市)界线	—	—	—
—	县界	—	—	—
—	镇界	—	—	—
—	1	—	—	—

编制单位：建湖县自然资源和规划局
 绘制单位：江苏省地质勘查技术院

0 2 4 6 8千米

资料截止时间：2020年底

建湖县矿产资源勘查开发利用现状图



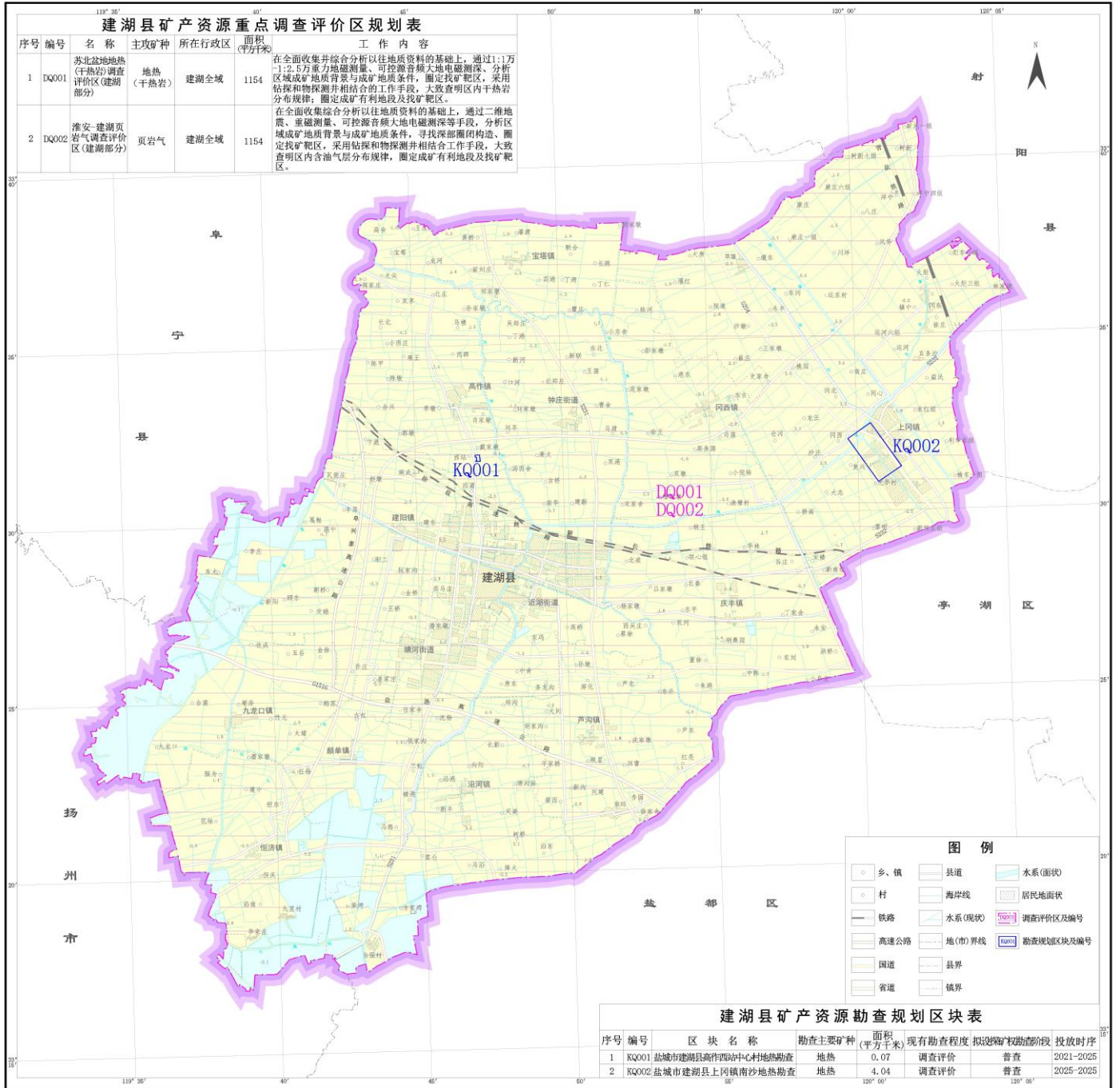
编制单位：建湖县自然资源和规划局
 绘制单位：江苏省地质勘查技术院

0 2 4 6 8千米

资料截止时间：2020年底

建湖县矿产资源调查评价与勘查规划图

(2021-2025年)



编制单位: 建湖县自然资源和规划局
 绘制单位: 江苏省地质勘查技术院

0 2 4 6 8千米

资料截止时间: 2020年底